
	<b>PROCEDIMIENTOS DE PROTECCIÓN CIVIL DE LA CIUDAD AUTÓNOMA DE CEUTA</b>		<b>ITPC: 2025-001</b>
	<b>Edición: 1</b>	<b>Fecha: 14-04-2025</b>	<b>Páginas: 1 a 18</b>
<b>INSTRUCCIÓN TÉCNICA DE PROTECCIÓN CIVIL PARA PUESTO DE MANDO AVANZADO</b>			

### INSTRUCCIÓN TÉCNICA DE PROTECCIÓN CIVIL 2025-001

<p><b>Elaborado y Revisado por:</b></p> <p style="text-align: center;">PROTECCIÓN CIVIL DE LA CIUDAD AUTÓNOMA DE CEUTA</p> <p>En fecha: 14 de abril de 2025</p>	<p><b>Aprobado por:</b></p> <p style="text-align: center;">Jefatura de Protección Civil</p> <p>Firmado por GUERRERO DE LA TORRE ANTONIO JESUS - ***6420** el día 14/04/2025 con un certificado emitido por AC FNMT Usuarios</p>
---	---

## INSTRUCCIÓN DE OBJETIVOS, COMPOSICIÓN, TAREAS, USOS Y UBICACIONES DEL PUESTO DE MANDO AVANZADO (PMA)

INDICE	Nº de página
0.- Activación.....	2
1.- Identificación de zonas e instalación de PMA.....	2
2.- Dotación de los Puestos de Mando Avanzados.....	3
3.- Gestión de autoridad.....	4
4.- Lugares escogidos como fiables ubicaciones.....	4
4.1.- Ubicaciones según riesgos.....	4-15
5.- Eficacia de coberturas en ubicaciones de PMA elegidos.....	16
6.- Mapas y apoyos cartográficos.....	17-18

	<b>PROCEDIMIENTOS DE PROTECCIÓN CIVIL DE LA CIUDAD AUTÓNOMA DE CEUTA</b>		<b>ITPC: 2025-001</b>
	<b>Edición: 1</b>	<b>Fecha: 14-04-2025</b>	<b>Páginas totales: 18</b>
<b>INSTRUCCIÓN TÉCNICA DE PROTECCIÓN CIVIL PARA -PMA-</b>			

## 0.- ACTIVACIÓN

-Cuando se desencadena una situación de emergencia, según la envergadura de esta, se tomará la decisión de establecer un puesto de Mando Avanzado (PMA). Corresponde la decisión al director del plan que se activa, o persona técnica en quien delegue.

-Definimos el Puesto de Mando como una estructura eventual que se establece en un lugar próximo a la catástrofe y se convierte en un centro de mando de cada uno de los elementos intervinientes, donde se recibe la información, sobre el incidente y evolución del siniestro a través de los grupos de acción que se hallan en el escenario núcleo del daño, pasando a valorarse para la toma de decisiones por los responsables de dichos grupos ubicados en el PMA, de forma coordinada, originando órdenes de ejecución de tareas y misiones en modo radial, jerarquizada y con órdenes llevadas a cabo por la cadena de mando natural de cada servicio operativo o equipo multidisciplinar conjuntado ex profeso para la respuesta a exigencia del siniestro, en modo temporal u concreto.


-Puede haber distintos tipos de PMA según la tipología y amplitud de la catástrofe. El director del Plan que haya correspondido activar, nombra un solo responsable o coordinador entre todos los jefes de los grupos de acción (que estarán debidamente diferenciados e identificados) bajo la permanente supervisión del CECOP-CECOPI, y como prolongación de este. También puede encontrarse presente algún responsable de alguna institución, autoridad o experto en alguna disciplina técnico-científica. La cercanía del PMA al escenario de la intervención no contempla su exposición al riesgo gestionado.

## 1.- IDENTIFICACIÓN DE ZONAS E INSTALACIÓN. Estacionamiento, balizamiento y señalización.

-Para el posicionamiento del vehículo de PMA se necesita una ubicación de terreno estable, consolidado, con accesibilidad (según vehículo utilizado) y espacios de maniobra tanto para la incorporación como para la salida del lugar en modo regular o de urgencia.

-Los puestos de mando pueden ser móviles y ágiles al cambio de lugar como estables en estructuras inmuebles ex profeso o de fortuna, según circunstancias; llegado el caso, las instalaciones de la Administración Autonómica de Ceuta y sus servicios operativos pueden ser utilizados como centro eventual o formal para las encomiendas propias de los puestos de decisión operativa.

-Cuando se utilicen vehículos para los PMA, estos deben estar señalizados por iluminación normalizada y conocida entre todos los relacionados con la emergencia, de tal modo que puede ser observada desde el entorno. Sus indicativos y logos no ofrecerán dudas respecto de su cometido.

	<b>PROCEDIMIENTOS DE PROTECCIÓN CIVIL DE LA CIUDAD AUTÓNOMA DE CEUTA</b>		<b>ITPC: 2025-001</b>
	<b>Edición: 1</b>	<b>Fecha: 14-04-2025</b>	Páginas totales: 18
<b>INSTRUCCIÓN TÉCNICA DE PROTECCIÓN CIVIL PARA -PMA-</b>			

El terreno de emplazamiento debe ser lo más horizontal y plano posible, con dureza y resistencia para soportar el peso dinámico del vehículo; no debe estar junto a pendientes pronunciadas ni fuentes de riesgo naturales, tecnológicos o antrópicos.

### 1.1.- Balizamiento y acotamiento.

-El Puesto de Mando Avanzado estará acotado perimetralmente por objetos propios y reconocibles para tal fin, que señalicen las zonas franqueables sólo para personal interviniente; a ser posible, el PMA debe estar custodiado por miembros de cuerpos y fuerzas de seguridad del Estado o, en circunstancias especiales, por personal de seguridad privada dependiente y coordinada con el Fuerza y Cuerpo de seguridad competente que tuviera a cargo la seguridad y control de acceso del PMA.


-Se delimitarán las zonas de riesgos zonificando las de peligro, las de riesgos y las seguras, con el fin de fijar los lugares de gestión de recursos en bases de operaciones y crear norias de apoyo o relevo entre los efectivos actuantes, poder describir los itinerarios de comunicación y transportes seguros que permitan el tránsito logístico propio de la emergencia, evitando en todo momento la aparición de siniestros paralelos, derivados o secundarios derivados de la emergencia principal.

Las zonificaciones deben permitir la gestión de medios y recursos al PMA.

## 2.- DOTACIÓN DE LOS PUESTOS DE MANDO AVANZADO.

-Además del instrumental necesario para cubrir todo el abanico de posibilidades que tiene el ámbito de las comunicaciones actualmente (tanto analógico como digital) de sonido e imagen y los diferentes sistemas, canales y tecnologías polivalentes, el PMA estará dotado de elementos de autoprotección como son:

- Bocinas neumáticas, balizas de posicionamiento.
- Extintores portátiles con agentes extintores líquidos, sólidos y gaseosos,
- Equipos individuales de protección para ojos, manos, cabeza y vías respiratorias.
- Equipos colectivos como:
  - Botiquín, útiles de RCP y cánulas de apertura de vías respiratorias, suero fisiológico, mantas térmicas, apósitos de hemorragias, fármaco para “angina de pecho”, etc.
  - Desfibrilador automático
  - Iluminación perimetral y de acceso con generador de corriente autónomo.
- Medios materiales accesorios para la praxi habitual en el habitáculo interior del PMA, como: papel de escritura, bolígrafos, pizarra, mapas, planos, reglas, escalímetros, asientos, mesas, sombrillas y toldos para exteriores.

	<b>PROCEDIMIENTOS DE PROTECCIÓN CIVIL DE LA CIUDAD AUTÓNOMA DE CEUTA</b>		<b>ITPC: 2025-001</b>
	<b>Edición: 1</b>	<b>Fecha: 14-04-2025</b>	<b>Páginas totales: 18</b>
<b>INSTRUCCIÓN TÉCNICA DE PROTECCIÓN CIVIL PARA -PMA-</b>			

- Y como dotación básica tendrá una dotación en cantidad suficiente para abastecer a los usuarios previsibles durante 48 horas, con agua potable, hidrogel desinfectante, material higiénico de aseo, barras energéticas y conservas de productos proteicos. Vasos, platos y cubiertos desechables.

### 3.- GESTIÓN DE AUTORIDAD

-Conocido el mando único designado según naturaleza y circunstancias de la emergencia, esta jerarquía es inequívoca y ejercerá la función de mando personalizado del PMA.

-La autoridad política destacada en la zona o en su visita puntual al PMA, decide, potencia y gestiona los apoyos hacia la zona, pero no manda en el PMA.

#### 3.1.- Características del mando:

- El mando puede irse transmitiendo de acuerdo con la evolución del suceso.
- Cada mando operativo manda en su personal subordinado.
- Cada subordinado sólo tiene un jefe.


“-Las órdenes y contraórdenes continuas generan desórdenes-“ Debe quedar como una máxima de gobernanza en las emergencias.

- La intervención de los diferentes equipos se organiza siempre a través de sus mandos naturales presentes en el PMA, sin que en ningún caso se produzca interferencia desde otros técnicos o autoridades.

### 4.- LUGARES ESCOGIDOS COMO REFERENCIAS FIABLES PARA LA UBICACIÓN DEL -PMA- SEGÚN TIPO DE RIESGO.

En general no existe la ubicación perfecta pero la emergencia es manejar eficientemente los recursos y contextos que tocan en cada momento. Cada operativo tiene sus propias afinidades respecto a unas zonas u otras, pero la cordura y el consenso permiten establecer criterios de ubicación aceptables como primer movimiento proactivo de respuesta a la emergencia; su transcurrir determinará cuando deberá sustituirse por otro criterio.


-Tengamos presentes que la emergencia, su verdadero peligro, es gestionar un escenario no ensayado, donde aparecerán variables inimaginables o tan coyunturales que serán únicas; por eso deben tenerse algunas decisiones resueltas, por eso el trabajo en equipo que debe ser interdisciplinar, coherente, ponderado, sinérgico y abnegado.

	PROCEDIMIENTOS DE PROTECCIÓN CIVIL DE LA CIUDAD AUTÓNOMA DE CEUTA		ITPC: 2025-001
	Edición: 1	Fecha: 14-04-2025	Páginas totales: 18
INSTRUCCIÓN TÉCNICA DE PROTECCIÓN CIVIL PARA -PMA-			

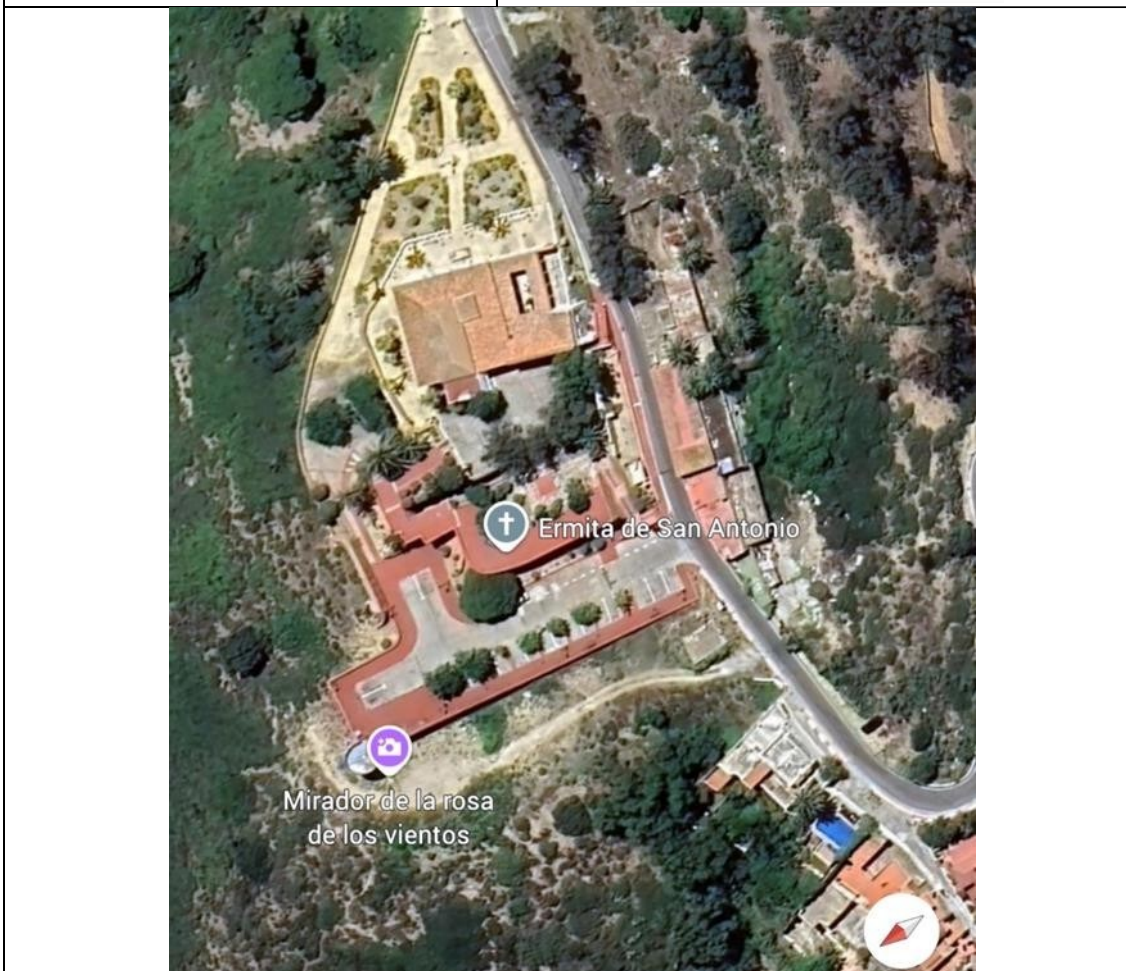
## 4.1.- Ubicaciones escogidas según riesgos:

EVENTO	PMA Pral.		PMA Alt.		Otro
INCENDIO FORESTAL	Ha.	“Faro”	Ha.	Cementerio	Mirador antigua Potab.
	GA	Isabel II	GA	“Tortuga”	Pista del Jaral
INUNDACIÓN	Plaza de Armas de Murallas Reales		Aparcamiento Pozo Rayo		¿?
INUNDACIÓN TECNOLÓG.	Isabel II		Aparcamiento Pozo Rayo		Plaza de Armas de Murallas Reales
SEÍSMO	Entorno Pista de Atletismo		¿?		¿?
TSUNAMI	N	Isabel II	N	San Antonio	Parada frente a “Serrallo”
	S	Isabel II	S		
RIESGO QUÍMICO	Plaza de Armas de Murallas Reales		Embolsamiento		Isabel II




	<b>PROCEDIMIENTOS DE PROTECCIÓN CIVIL DE LA CIUDAD AUTÓNOMA DE CEUTA</b>		<b>ITPC: 2025-001</b>
	Edición: 1	Fecha: 14-04-2025	Páginas totales: 18
<b>INSTRUCCIÓN TÉCNICA DE PROTECCIÓN CIVIL PARA -PMA-</b>			

<b>EXPLANADA DE SAN ANTONIO</b>	
<b>Riesgos</b> <ul style="list-style-type: none"> <li>• Maremoto</li> </ul>	Ubicación 35°53'59"N 5°17'40"W  Elevación 106,24 m





	<b>PROCEDIMIENTOS DE PROTECCIÓN CIVIL DE LA CIUDAD AUTÓNOMA DE CEUTA</b>		<b>ITPC: 2025-001</b>
	<b>Edición: 1</b>	<b>Fecha: 14-04-2025</b>	<b>Páginas totales: 18</b>
<b>INSTRUCCIÓN TÉCNICA DE PROTECCIÓN CIVIL PARA -PMA-</b>			

### ROTONDA CEMENTERIO SANTA CATALINA

<b>Riesgos</b>	<b>Ubicación</b> 35°54'14"N 5°17'22"W
<ul style="list-style-type: none"> <li>• Fuego forestal en Hacho</li> </ul>	<b>Elevación</b> 14,16 m





PROCEDIMIENTOS DE PROTECCIÓN CIVIL DE LA  
CIUDAD AUTÓNOMA DE CEUTA

ITPC: 2025-001

Edición: 1

Fecha: 14-04-2025

Páginas totales: 18

INSTRUCCIÓN TÉCNICA DE PROTECCIÓN CIVIL PARA -PMA-

### PISTA DE ATLETISMO – COLEGIO SAN ANTONIO

#### Riesgos

- Terremotos


#### Ubicación

35°53'21"N 5°20'34"W

#### Elevación

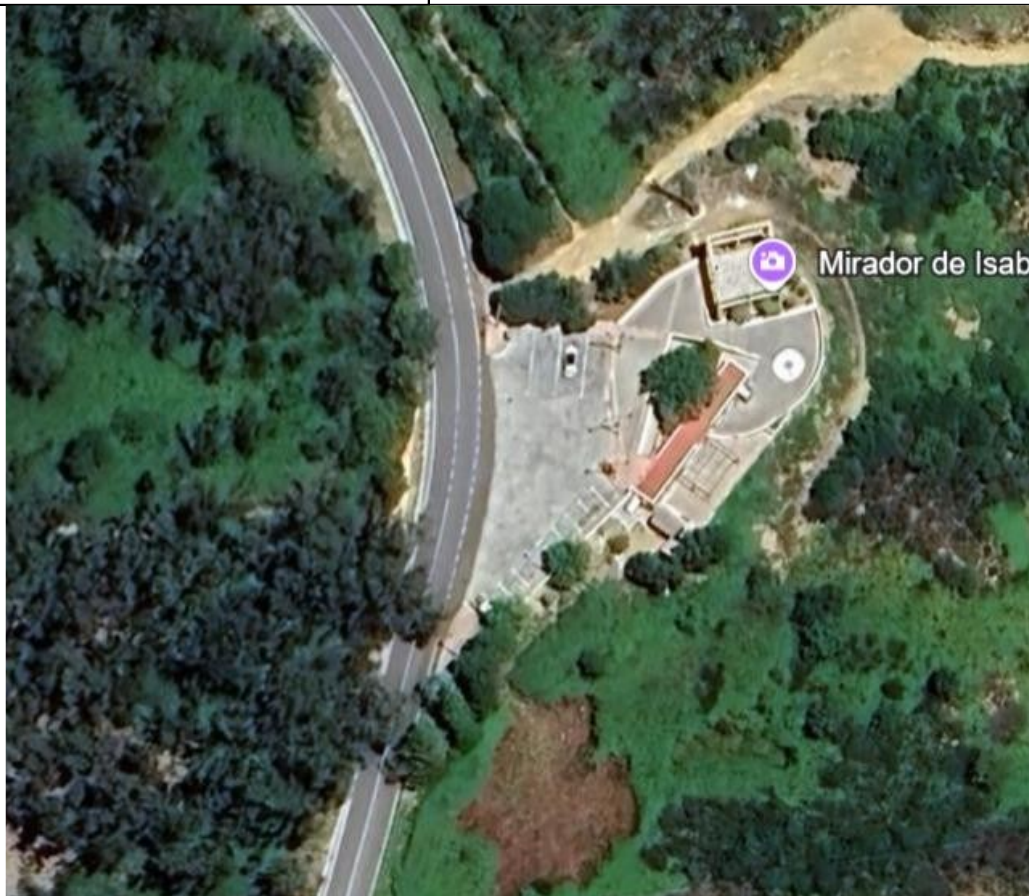
61,57 m



	PROCEDIMIENTOS DE PROTECCIÓN CIVIL DE LA CIUDAD AUTÓNOMA DE CEUTA		ITPC: 2025-001
	Edición: 1	Fecha: 14-04-2025	Páginas totales: 18
INSTRUCCIÓN TÉCNICA DE PROTECCIÓN CIVIL PARA -PMA-			

### MIRADOR DE ISABEL SEGUNDA

<b>Riesgos</b>	<b>Ubicación</b> 35°53'33"N 5°21'49"W
<ul style="list-style-type: none"> <li>• Incendio forestal occidental</li> <li>• Terremotos</li> <li>• Inundación tecnológica</li> <li>• Maremoto</li> <li>• Riesgo Químico</li> </ul>	<b>Elevación</b> 291,61 m




**PROCEDIMIENTOS DE PROTECCIÓN CIVIL DE LA  
CIUDAD AUTÓNOMA DE CEUTA**

ITPC: 2025-001

Edición: 1

Fecha: 14-04-2025

Páginas totales: 18

**INSTRUCCIÓN TÉCNICA DE PROTECCIÓN CIVIL PARA -PMA-**
**PLAZA DE ARMAS – MURALLAS REALES**
**Riesgos**

- Terremotos
- Inundación
- Inundación tecnológica

**Ubicación**

35°53'19"N 5°19'08"W

**Elevación**

12,48 m





PROCEDIMIENTOS DE PROTECCIÓN CIVIL DE LA  
CIUDAD AUTÓNOMA DE CEUTA

ITPC: 2025-001

Edición: 1

Fecha: 14-04-2025

Páginas totales: 18

INSTRUCCIÓN TÉCNICA DE PROTECCIÓN CIVIL PARA -PMA-

## EMBOLSAMIENTO

### Riesgos

- Químico

### Ubicación

35°52'44"N 5°20'25"W

### Elevación

36,7 m





PROCEDIMIENTOS DE PROTECCIÓN CIVIL DE LA  
CIUDAD AUTÓNOMA DE CEUTA

ITPC: 2025-001

Edición: 1

Fecha: 14-04-2025

Páginas totales: 18

INSTRUCCIÓN TÉCNICA DE PROTECCIÓN CIVIL PARA -PMA-

### APARCAMIENTO POZO DEL RAYO

#### Riesgos

- Inundación natural y tecnológica

Ubicación

35°53'29"N 5°17'52"W

Elevación

46,69 m





PROCEDIMIENTOS DE PROTECCIÓN CIVIL DE LA  
CIUDAD AUTÓNOMA DE CEUTA

ITPC: 2025-001

Edición: 1

Fecha: 14-04-2025

Páginas totales: 18

INSTRUCCIÓN TÉCNICA DE PROTECCIÓN CIVIL PARA -PMA-

### ADELAÑO DEL SERRALLO

#### Riesgos

- Maremoto

Ubicación


35°53'05"N 5°21'14"W

Elevación

121,29 m





	PROCEDIMIENTOS DE PROTECCIÓN CIVIL DE LA CIUDAD AUTÓNOMA DE CEUTA		ITPC: 2025-001
	Edición: 1	Fecha: 14-04-2025	Páginas totales: 18
INSTRUCCIÓN TÉCNICA DE PROTECCIÓN CIVIL PARA -PMA-			

### MIRADOR ALTO DESALADORA

<b>Riesgos</b>	Ubicación 35°53'41"N 5°17'06"W
<ul style="list-style-type: none"> <li>• Incendio forestal Hacho</li> </ul>	Elevación 66,94 m





PROCEDIMIENTOS DE PROTECCIÓN CIVIL DE LA  
CIUDAD AUTÓNOMA DE CEUTA

ITPC: 2025-001

Edición: 1

Fecha: 14-04-2025

Páginas totales: 18

INSTRUCCIÓN TÉCNICA DE PROTECCIÓN CIVIL PARA -PMA-

### MIRADOR DEL FARO

#### Riesgos

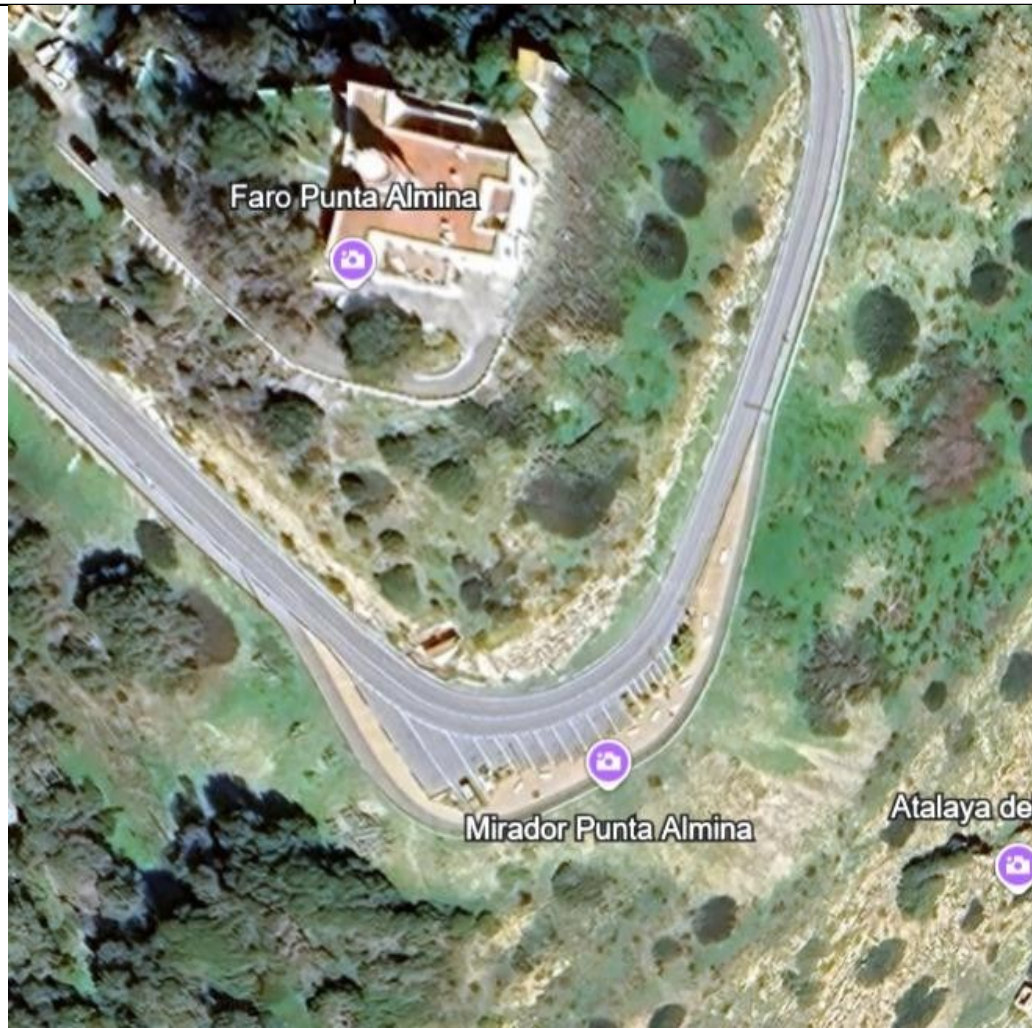
- Incendio forestal Hacho


Ubicación

35°53'51"N 5°16'50"W

Elevación

100,82 m



	<b>PROCEDIMIENTOS DE PROTECCIÓN CIVIL DE LA CIUDAD AUTÓNOMA DE CEUTA</b>		<b>ITPC: 2025-001</b>
	<b>Edición: 1</b>	<b>Fecha: 14-04-2025</b>	Páginas totales: 18
<b>INSTRUCCIÓN TÉCNICA DE PROTECCIÓN CIVIL PARA -PMA-</b>			

## 5.- EFICACIA DE COBERTURAS EN LUGARES DE UBICACIÓN PARA PMA

1. EXPLANDA SAN ANTONIO, para riesgos "Maremoto" cobertura TETRA 100%, cobertura GSM 75%.
2. ROTONDA CEMENTERIO SANTA CATALINA, para riesgos "Incendios forestales Hacho", cobertura TETRA 100% y cobertura GSM 100% (tenemos una SBS allí ubicada).
3. PISTA ATLETISMO, para riesgos Terremotos, cobertura TETRA 100% y cobertura GSM 100% (tenemos varias SBS en las zonas que garantiza la cobertura). Mi propuesta es incluir también este punto para cubrir un incendio forestal en García Aldávez.
4. PLAZA DE ARMAS MURALLAS REALES, para riesgos de terremotos, inundación, cobertura TETRA 100% y cobertura GSM (90%) (tenemos varias SBS en las zonas que garantiza la cobertura).
5. EMBOLSAMIENTO, para riesgos químicos, cobertura TETRA 100% y cobertura GSM 75% aquí podemos encontrarnos con problema de Roaming.
6. APARCAMIENTO POZO RAYO, riesgos inundaciones, cobertura TETRA 100% y cobertura GSM 90% (tenemos una SBS allí cerca).
7. CUARTEL DEL SERRALLO, riesgos maremoto, cobertura TETRA 100% y cobertura GSM 100% (tenemos una SBS allí cerca).
8. MIRADOR ALTO DESALADORA, riesgos incendios forestales Hacho, cobertura NULA TETRA y cobertura GSM NULA, esta es "zona de sombra" en nuestra ciudad, por tanto descartamos esta opción.
9. MIRADOR FARO, riesgos incendios forestal Hacho, cobertura TETRA 80% y cobertura GSM 50%, aquí contamos con problema de Roaming.

PROCEDIMIENTOS DE PROTECCIÓN CIVIL DE LA  
CIUDAD AUTÓNOMA DE CEUTA

ITPC: 2025-001

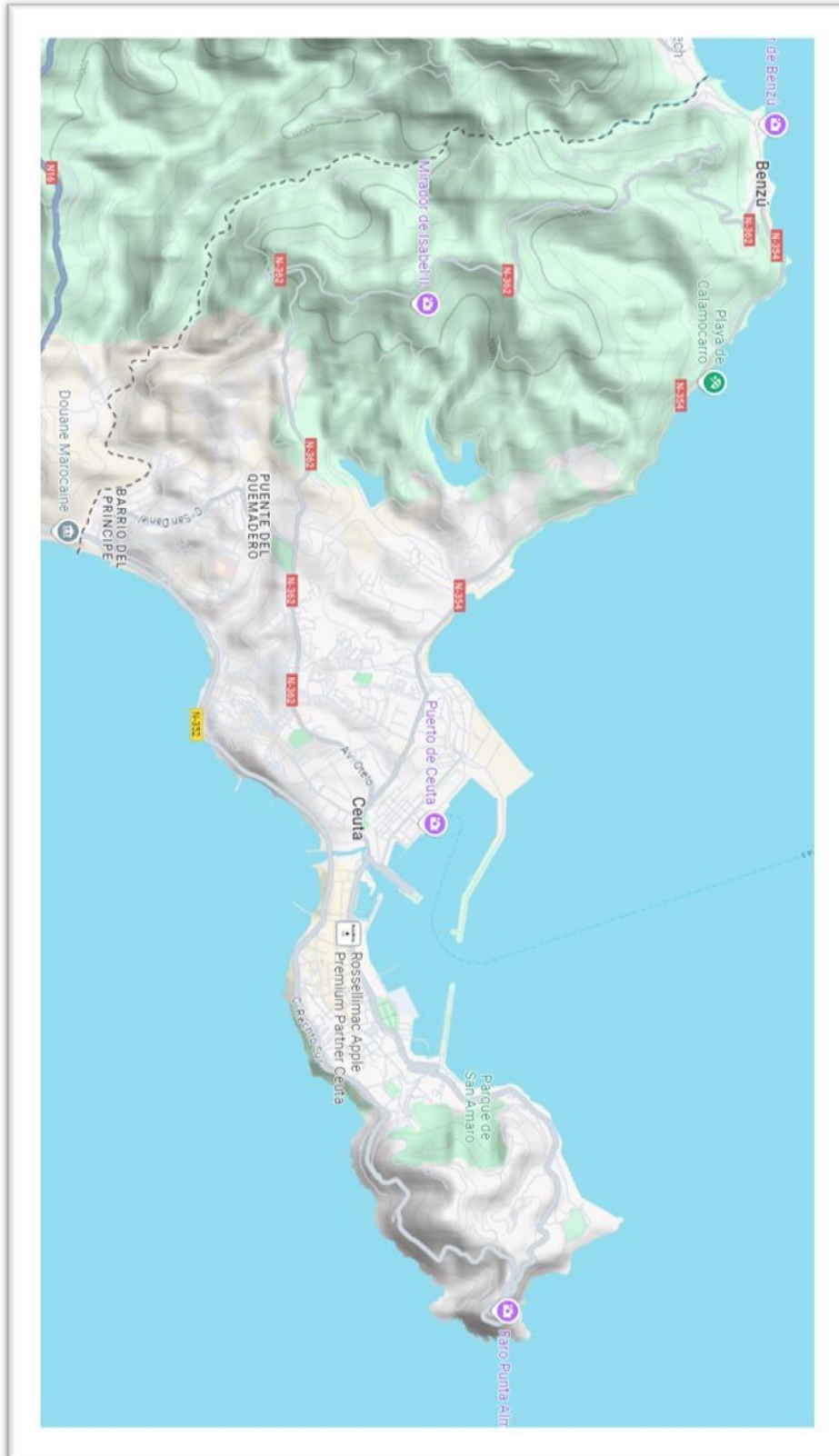
Edición: 1

Fecha: 14-04-2025

Páginas totales: 18

INSTRUCCIÓN TÉCNICA DE PROTECCIÓN CIVIL PARA -PMA-

## 6.- MAPAS Y APOYOS CARTOGRÁFICOS





PROCEDIMIENTOS DE PROTECCIÓN CIVIL DE LA CIUDAD AUTÓNOMA DE CEUTA

ITPC: 2025-001

Edición: 1

Fecha: 14-04-2025

Páginas totales: 18

INSTRUCCIÓN TÉCNICA DE PROTECCIÓN CIVIL PARA -PMA-

